

A photograph of a sunset over a body of water, with reeds in the foreground. The sun is low on the horizon, creating a bright orange and yellow glow that reflects on the water. The sky is filled with soft, wispy clouds. The reeds in the foreground are silhouetted against the bright light of the sunset.

Natura 2000-handleplan 2022–2027
Ringkøbing Fjord og Nymindestrømmen
Natura 2000-område nr. N69
Habitatområde H62
Fuglebeskyttelsesområde F43

Titel: Natura 2000-handleplan for Ringkøbing Fjord og Nymindestrømmen
Udgiver: Varde Kommune og Ringkøbing-Skjern Kommune
År: 2023
Forsidefoto: Ringkøbing Fjord – Sophie Walseth Albæk
Baggrundskort: © Geodatastyrelsen

Må citeres med kildeangivelse.



Ringkøbing-Skjern
Kommune



Varde
Kommune

Indhold

1. Resumé	4
2. Baggrund	5
2.1 Den lovgivningsmæssige ramme	5
2.2 Miljøvurdering af handleplanerne.....	6
3. Gennemførelse af Natura 2000-handleplan for sidste planperiode	7
3.1 Redegørelse for gennemførelse af sidste Natura 2000-handleplan	7
3.2 Foreløbig vurdering af gennemførelse af sidste Natura 2000-handleplan	7
4. Behov for indsatser	11
5. Indsatser fordelt på aktør	13
6. Prioritering af den forventede indsats	14
7. Forventede initiativer og plan for interessentinddragelse	15
Bilag 1: Resumé af offentlige lodsejeres planer for forvaltningsindsatser	16
Bilag 2: Kortbilag	17

1. Resumé

Handleplanen for N69 Ringkøbing Fjord og Nymindestrømmen beskriver den indsats, der skal igangsættes i Natura 2000-området inden udgangen af 2027. Natura 2000-området består af F43 Ringkøbing Fjord og H62 Ringkøbing Fjord og Nymindestrømmen.

Det overordnede mål for området er beskrevet i afsnit 3.1 i Natura 2000-planen og de konkrete mål i afsnit 3.2. Generelt gælder for dette område, at den samlede forekomst af naturtyper, arter og fugles levesteder i Natura 2000-området, uanset om de er kortlagt, skal være stabil eller i fremgang, såfremt de naturgivne forhold giver mulighed for det.

Målsætningerne konkretiseres i Natura 2000-planens afsnit 4.1 og 4.2 i form af nogle generelle og områdespecifikke retningslinjer for indsatsprogrammet.

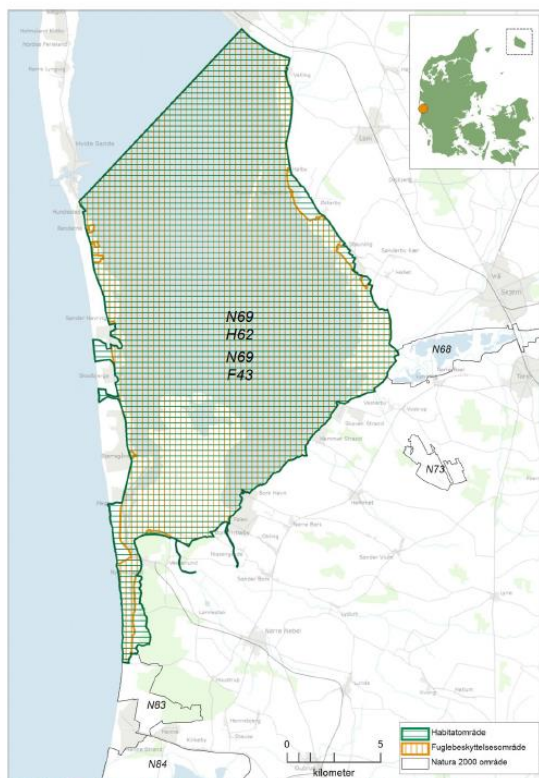
Hovedformålet med indsatserne i perioden 2022-27 er:

1. Fokus på mere naturlige processer og naturens robusthed
2. Sikre og forbedre tilstanden af den eksisterende natur og levesteder
3. Bekæmpe invasive arter

Indsatsen i denne planperiode er en fortsættelse af den indsats, som er gennemført i forrige planperioder. Der skal fortsat arbejdes med at pleje naturtyper og sikre egnede levesteder for almindelig ryle, brushane, klyde og havterne i overensstemmelse med arternes krav til ynglelokalitet.

Indsatsen i denne planperiode er rettet mod bekæmpelse af invasive arter samt pleje af strandengs- og engarealer, der har betydning for engfuglene. Indsatsen udføres af lodsejere i området og gennemføres i videst muligt omfang gennem frivillige aftaler.

Indsatsen udføres både på offentlige og private arealer i området. Projekter på private lodsejeres arealer gennemføres i videst muligt omfang gennem frivillige aftaler. Der findes blandt andet en række understøttende tilskudsordninger, som kan søges gennem Landbrugsstyrelsen og Miljøstyrelsen, samt midler til Life-projekter som medfinansieres af EU.



2. Baggrund

Miljøstyrelsen har udarbejdet Natura 2000-planer for 257 Natura 2000-områder, som indgår i den danske del af det europæiske Natura 2000-netværk. Planerne beskriver målene for det enkelte Natura 2000-område og fastlægger de indsatser, der skal ske inden for planperioden 2022–27. Natura 2000-planerne kan ses på Miljøstyrelsens hjemmeside www.mst.dk.

Ud fra Natura 2000-planerne er der udarbejdet Natura 2000-handleplaner for de enkelte Natura 2000-områder. Handleplanerne skal medvirke til at gennemføre Natura 2000-planerne for de enkelte områder. Denne handleplan er udarbejdet af Varde Kommune og Ringkøbing-Skjern Kommune på grundlag af Natura 2000-plan for N69 Ringkøbing Fjord og Nymindestrømmen.

Hver kommune er ansvarlig for de dele af handleplanen, der vedrører kommunens geografiske område på land og kommunens kystnære områder. Kommunerne er ansvarlige for, at handleplanerne gennemføres inden udgangen af 2027. Miljøstyrelsen er ansvarlig for at udarbejde en skovhandleplan for de skovbevoksede, fredskovspligtige Natura 2000-arealer, men der er ikke skovhabitatnatur i fredskovspligtige arealer for dette Natura 2000-område.

Offentlige lodsejere, som ejer arealer i Natura 2000-området, kan vælge at gennemføre Natura 2000-planen direkte i egne planer for forvaltningsindsatser (eks. drifts- og plejeplaner). Der udarbejdes ikke handleplan for de offentlige lodsejeres arealer, hvor de selv udarbejder planer for forvaltningsindsatser, hvorfor data fra deres arealer ikke indgår i selve handleplanen men kun fremgår af bilag 1. Naturstyrelsen og Forsvaret ønsker selv at udarbejde plan for forvaltningsindsats for egne arealer, og resuméer af disse planer kan ses i bilag 1. Hvis der er behov for at tydeliggøre ansvarsfordelingen mellem aktører (heriblandt offentlige lodsejere med egne planer for forvaltningsindsatser), tydeliggøres dette i kapitel 5.

2.1 Den lovgivningsmæssige ramme

Den lovgivningsmæssige baggrund for handleplanerne findes i:

- miljømålsloven (lovbekendtgørelse nr. 692 af 26. maj 2023)
- naturbeskyttelsesloven (lovbekendtgørelsen nr. 1392 af 2. oktober 2022)
- bekendtgørelse om kommunalbestyrelsernes Natura 2000-handleplaner (bekendtgørelse nr. 944 af 27. juni 2016)

Det er kommunalbestyrelsen, der er ansvarlig for at gennemføre Natura 2000-planen på de privatejede arealer. Offentlige lodsejere er ansvarlige for at gennemføre Natura 2000-planen på deres egne arealer.

Handleplanen skal ifølge lovgivningen indeholde nedenstående:

- En prioritering af myndighedens forventede forvaltningsindsats i planperioden på baggrund af en opgørelse af behovet for konkrete forvaltningstiltag.
- De forventede initiativer, som myndigheden vil tage for at gennemføre Natura 2000-handleplanen, herunder en plan for interessentinddragelse.
- En oversigt over fordelingen af indsatsen mellem kommunale myndigheder, Miljøstyrelsen og offentlige lodsejere.
- En redegørelse for gennemførelsen af handleplanen for den forudgående 6 års periode, der gør det muligt at vurdere, i hvilket omfang Natura 2000-handleplanen er gennemført for den forudgående periode.

Handleplanen skal ikke omfatte offentligt ejede arealer, hvis der for disse arealer er udarbejdet/udarbejdes en plan for forvaltningsindsatsen, der er i overensstemmelse med de fastsatte mål for naturtilstanden i Natura 2000-planen. Der indsættes et resumé af de offentlige planer i handleplanens bilag.

Handleplanen skal være så konkret, at dens gennemførelse kan vurderes. Dog må handleplanen ikke foregribe det præcise indhold af de aftaler eller afgørelser, der træffes i forhold til den enkelte lodsejer i forbindelse med gennemførelsen af handleplanen.

Handleplanen skal i samspil med vandplanlægningen realisere Natura 2000-planen for så vidt angår vandbehov for de naturtyper, som er direkte afhængige af et vandøkosystem. Natura 2000-planens mål om forbedret vandkvalitet i større søer, vandløb, fjorde og kystvande realiseres gennem indsatsen i vandplanlægningen og skal ikke indgå Natura 2000-handleplanerne.

2.2 Miljøvurdering af handleplanerne

Natura 2000-handleplanerne er en type af planer, som kan være omfattet af krav om miljøvurdering i henhold til Bekendtgørelse af lov om miljøvurdering af planer og programmer og af konkrete projekter (VVM) (lovbekendtgørelse nr. 4 af 3. januar 2023) – herefter refereret til som miljøvurderingsloven.

Ved vurderingen af om en handleplan er omfattet af Miljøvurderingsloven ses på kriterierne i lovens § 8. Erfaringsmæssigt er der en del handleplaner, som ikke vil være omfattet af miljøvurderingsloven. Det afhænger dog i alle tilfælde af det konkrete indhold af handleplanen, og der skal derfor altid foretages en særskilt vurdering for hver plan.

Denne handleplan er blevet vurderet til at være omfattet af miljøvurderingsloven.

Handleplanen falder ind under undtagelse i miljøvurderingslovens § 8, stk. 2 og er blevet screenet i forhold til lov om miljøvurdering af planer og programmer.

Det er muligt at finde screeningsafgørelsen på hjemmesiden hos de myndigheder, der har udarbejdet denne Natura 2000-handleplan.

For samtlige Natura 2000-planer er der foretaget en strategisk miljøvurdering (SMV). Natura 2000-planerne og de tilhørende miljøvurderinger kan findes på Miljøstyrelsens hjemmeside under Natura 2000, tredje generation planer (2022-2027).

3. Gennemførelse af Natura 2000-handleplan for sidste planperiode

3.1 Redegørelse for gennemførelse af sidste Natura 2000-handleplan

Handleplanerne for anden planperiode har været gældende siden udgangen af 2017. Kommunerne har i den mellemliggende periode arbejdet for at gennemføre den indsats, der blev beskrevet i Natura 2000-planen for planperioden 2016-2021.

Det er muligt at få et samlet overblik over tilskudskompenserede indsatser i Natura 2000-områderne i "Sammenfatning af Natura 2000-planerne 2022-2027" på Miljøstyrelsens hjemmeside.

Nedenstående tabeller viser en oversigt over de realiserede, påbegyndte og planlagte projekter inden for Natura 2000-området.

Tabel 1: Følgende indsatser er finansieret via kommunernes egne midler eller DUT-midler*.

	Indsats	Kommunalt ejet	Privatejet
Ringkøbing-Skjern Kommune	Rydning af uønsket opvækst (af nål og rynket rose) til forbedring af levesteder for ynglefugle og pleje af hedearealer	-	Op til 20 ha planlagt i alt i Natura 2000-området. 4,3 ha realiseret i Ringkøbing-Skjern Kommune.
	Forberedelse til græsning, græsning eller slåning af rørskær til sikring af sammenhængen i levesteder for ynglefugle	-	Op til 103 ha planlagt i alt i Natura 2000-området. 10 ha realiseret i Ringkøbing-Skjern Kommune.
Varde Kommune	Forberedelse til afgræsning, afbrænding af tagrør i samarbejde med lodsejer	-	2 ha realiseret i Varde Kommune.

* Omfatter ikke offentlige arealer, hvor ejeren gennemfører Natura 2000-planen i egne planer for forvaltningsindsatser. Se resumé af plan for forvaltningsindsatserne i bilag 1.

Tabel 2: Følgende indsatser er finansieret gennem landdistriktsmidler eller anden finansiering og gælder arealer, der ikke er skovbevoksede, fredskovspligtige arealer*.

	Indsats	Kommunalt ejet	Privatejet
Ringkøbing-Skjern Kommune	Tilsagn, Pleje af græs 2015-21		1214 ha realiseret.
Ringkøbing-Skjern Kommune	Fællesprojekt om pleje af strandeng ved afgræsning.	6,7 ha ansøgt. 6,7 ha realiseret.	8,42 ha ansøgt. 8,42 ha realiseret. De 8,42 ha er inkluderet i det samlede antal ha i ovenstående indsats.
Varde Kommune	Tilsagn, Pleje af græs		44 ha realiseret.

* Omfatter ikke offentlige arealer, hvor ejeren gennemfører Natura 2000-planen i egne planer for forvaltningsindsatser. Se resumé af plan for forvaltningsindsatserne i bilag 1.

3.2 Foreløbig vurdering af gennemførelse af sidste Natura 2000-handleplan

Handleplanen skal ifølge bekendtgørelsen indeholde en redegørelse for gennemførelsen af handleplanen for den forudgående 6 og 12 års periode, der gør det muligt at vurdere, i hvilket omfang Natura 2000-planen for den forudgående periode er realiseret. Vurderingen, af hvorvidt handleplanerne er gennemført i den forudgående periode, er baseret på, om de planlagte indsatser fra sidste handleplan er opfyldt, eller der er udført tilsvarende tiltag.

Kommunerne vurderer, at Natura 2000-handleplanen for den forudgående periode er delvist realiseret. Kommunerne har for at sikre sammenhængen i levestederne for områdets truede ynglefugle og for arealer, der benyttes af områdets rastende trækfugle, været i dialog med lodsejere af arealer inden for Natura 2000-området med henblik på at gennemføre græsning og høslæt/slåning af rørskær.

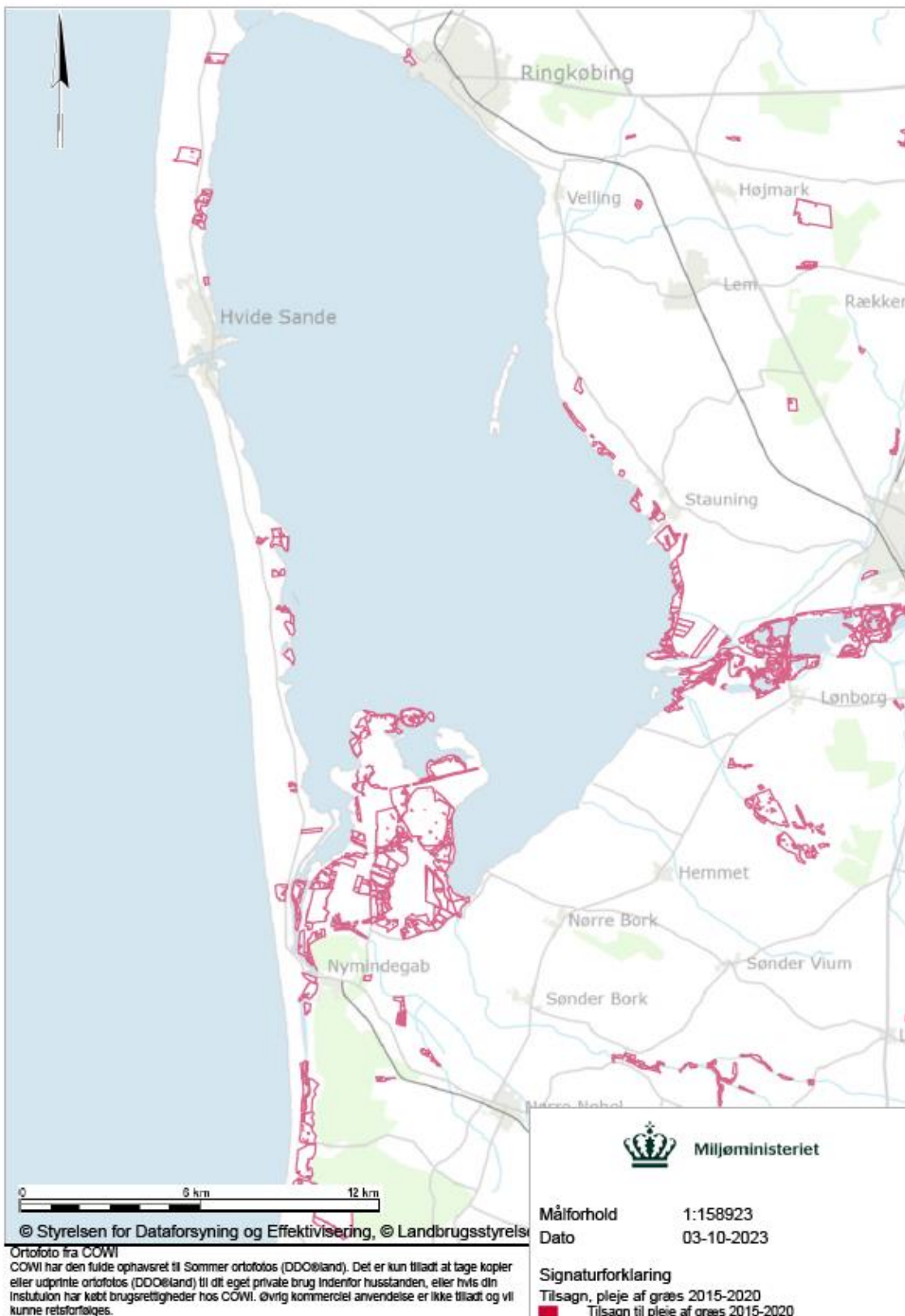
Kommunerne har i forudgående periode estimeret følgende samlede plejebehov: 1) rydning af uønsket opvækst til forbedring af levesteder for ynglefugle og pleje af hedearealer på op til 20 ha, 2) græsning eller slæt til sikring af sammenhængen i levesteder for ynglefugle på op til 103 ha, 3) slåning eller afbrænding – pleje af hedearealer på op til 10 ha, 4) bekæmpelse af invasive arter på op til 5 ha samt 5) pleje af strandenge og klitnatur på op til 10 ha.

I Ringkøbing-Skjern Kommune er der foretaget følgende indsatser i samarbejde med kommunen på private arealer: 1) Rydning af uønsket opvækst er foretaget på ca. 4,3 ha. 2) Græsning eller slæt er foretaget på ca. 25 ha. Pleje af hede ved slåning eller afbrænding samt bekæmpelse af invasive arter er foretaget på ca. 4,3 ha. Pleje af strandenge er foretaget på 25 ha. Indsatserne er primært foretaget på strandengshabitatnatur i moderat naturtilstand foruden tør hede og surt overdrev i moderat tilstand.

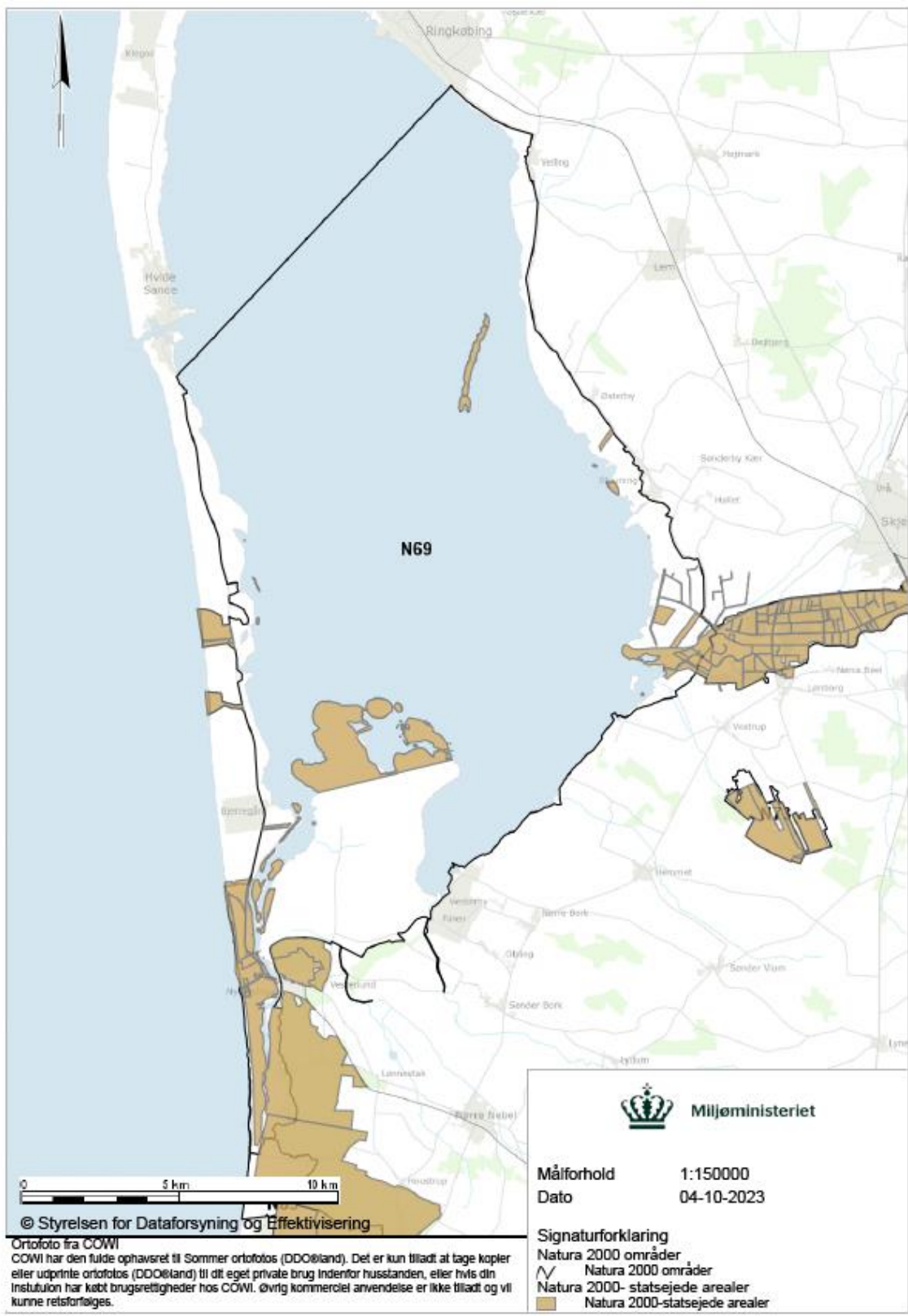
Varde Kommune har assisteret med vejledning og myndighedsbehandling ved afbrænding af tagrør som forberedelse til afgræsning af strandeng og rigkær (2 ha).

Der er foretaget markant flere plejeindsatser på private arealer, herunder græsning, forberedelse til græsning samt slæt, end dem kommunerne har været involveret i. På baggrund af data fra MiljøGIS er der således givet tilsagn om tilskudsordningen "pleje af græs" på hhv. i alt 1214 ha private arealer i Ringkøbing-Skjern Kommune og 44 ha private arealer i Varde Kommune finansieret via landdistriktsprogrammet.

Figur 1 viser en oversigt over de arealer, hvortil der er givet tilsagn om tilskudsordningen "pleje af græs". Figur 2 viser en oversigt over de statsejede Natura 2000-områder.



Figur 1. Oversigtskort over arealer, hvortil der er givet tilsagn til pleje af græs 2015-20.



Figur 2. Oversigtskort over Natura 2000-statsejede arealer.

Effekten af indsatserne bliver løbende vurderet i det Nationale Overvågningsprogram for Vandmiljø og Natur (NOVANA), som overvåger vandmiljøets og naturens tilstand inden for de områder, der prioriteres i forhold til de politisk fastsatte økonomiske rammer.

4. Behov for indsatser

Natura 2000-planen for N69 Ringkøbing Fjord og Nymindestrømmen, beskriver de konkrete mål for indsatsen. Indsatsprogrammet i Natura 2000-planerne er afstemt, så den økonomiske ramme og den krævede indsats i planerne passer sammen. Til gennemførelse af planerne stiller staten en række virkemidler til rådighed, ligesom det forudsættes, at kommunerne bidrager økonomisk via de midler, som kommunerne er blevet økonomisk kompenseret for af staten (DUT-midlerne).

På baggrund af Natura 2000-planen har kommunerne vurderet, at der er behov for nedenstående konkrete forvaltningstiltag. Handleplanmyndigheden skal forsøge at indgå frivillige aftaler med lodsejere om drift. Hvor dette ikke er muligt, skal myndigheden påbyde en bestemt drift, hvis det er nødvendigt for opnåelse af målene i Natura 2000-planen eller for at forhindre forringelse og forstyrrelse.

Offentlige lodsejere skal selv organisere gennemførelse af indsatser på egne arealer.

Tabel 3: Behov for indsatser for naturtyperne*

Forventede indsatser		Skøn over behov:		
		Igangværende indsats	Ny indsats	Samlet behov for indsats
Lysåbne naturtyper	Græsning eller slæt - til sikring af levestederne for ynglefugle	-	Op til 50 ha	Op til 132 ha
	Slåning, afbrænding eller rydning af uønsket opvækst – pleje af hedearealer	-	Op til 30 ha	Op til 57 ha
	Bekæmpelse af invasive arter**	-	Op til 13,5 ha	Op til 13,5 ha
Sammenbinding af naturtyper, øget robusthed og mere naturlig dynamik	Udtagning af kulstofholdige lavbundsjord***	-	Op til 600 ha	Op til 600 ha

* Omfatter ikke offentlige arealer, hvor ejeren gennemfører Natura 2000-planen i egne planer for forvaltningsindsatser. Se resumé af plan for forvaltningsindsatserne i bilag 1.

** Rydning af invasive arter har ikke været en prioriteret indsats i første planperiode for skovbevoksede, fredskovspligtige arealer, hvorfor det ikke er muligt at angive et areal for, hvor der er igangværende indsatser fra første planperiode (2010-21).

***Dette er et teoretisk udtagningspotentiale angivet som et estimat for kulstofrige arealer, der ligger i tilknytning til Natura 2000-området, som vurderes at kunne have en sammenbindende virkning og hvor udtagning vurderes at have en positiv indvirkning på Natura 2000-området.

Der er i alt fire kortlagte levesteder for hhv. almindelig ryle og brushane på privatejede arealer inden for Natura 2000-området; alle er beliggende i Ringkøbing-Skjern Kommune. Ét område er i moderat tilstand, to er i god tilstand og et er i høj tilstand. Ringkøbing-Skjern Kommune forventer at foretage en indsats, der forbedrer og/eller sikrer, at de kortlagte levesteders tilstande er god-høj, således at de kortlagte levesteder får en naturtilstand i overensstemmelse med arternes krav til ynglelokalitet i henhold til de områdespecifikke retningslinjer i Natura 2000-planen. Der findes desuden et kortlagt levested for klyde inden for Natura 2000-området. Området er i god tilstand og sikres mod tilstandsændring. De kortlagte levesteder i hhv. moderat-god tilstand udgør i alt ca. 132 ha. Ringkøbing-Skjern Kommune har en forventning om at foretage en indsats for at forbedre disse levesteders tilstande. Da indsatsen beror på frivillige aftaler, forventer kommunen en realiseret indsats på dele af arealet med et samlet behov for indsats.

Der findes i alt ca. 57 ha habitatnatur af typen Tør hede (4030) og Klithede (2140) inden for Natura 2000-området, der er i moderat-dårlig tilstand. Samtlige 57 ha er beliggende i Ringkøbing-Skjern Kommune. Kommunen har en forventning om at foretage en indsats for at forbedre disse naturtypers tilstand. Da indsatsen beror på frivillige aftaler, forventer kommunen en realiseret indsats på dele af arealet.

I henhold til de områdespecifikke retningslinjer i Natura 2000-plan 2022-27 Ringkøbing Fjord og Nymindestrømmen for N69 skal der iværksættes en bekæmpelse af invasive arter på 83 ha inden for Natura 2000-området med fokus på arealer med en kortlagt forekomst af invasive arter på over 10% dækning. De 83 ha kortlagte områder med invasive arter består af ca. 13,5 ha privatejede arealer og ca. 70 ha statsejede

arealer. Ringkøbing-Skjern og Varde Kommune har en forventning om at foretage en indsats for at bekæmpe invasive arter inden for de kortlagte 13,5 ha privatejede arealer.

Tabel 3: Behov for indsatser for arter udover indsatser for naturtyper på lysåbne naturtyper og skovnaturtyper uden fredskovspligt*

Forventede indsatser	Skøn over behov:		
	Igangværende indsats	Ny indsats	Samlet behov for indsats
Forbedring af levesteder for almindelig ryle, brushane og klyde	0 områder	1 område	5 områder**

* Omfatter ikke offentlige arealer, hvor ejeren gennemfører Natura 2000-planen i egne planer for forvaltningsindsatser. Se resumé af plan for forvaltningsindsatserne i bilag 1.

**Der er i alt fire kortlagte levesteder for hhv. almindelig ryle og brushane på privatejede arealer inden for Natura 2000-området. Ét område er i moderat tilstand, to er i god tilstand og ét er i høj tilstand. Kommunerne forventer at foretage en indsats, der forbedrer og sikrer levestedernes tilstand som god-høj. Der findes desuden ét kortlagt levested for klyde. Dette område er i god tilstand og sikres mod tilstandsændring.

5. Indsatser fordelt på aktør

Grundlæggende er ansvaret fordelt, så kommunerne er ansvarlig myndighed på alle arealer i kommunen undtagen de skovbevoksede fredskovspligtige arealer.

Miljøstyrelsen er ansvarlig myndighed for de skovbevoksede fredskovspligtige arealer. Det gælder dog, at kommunerne er ansvarlige for de arealer i fredskov, der er beskyttet efter §3 i naturbeskyttelsesloven.

Myndighederne er ansvarlige, jfr. ovenstående fordeling, for gennemførelse af handleplanen undtagen for offentlige arealer, hvor lodsejer selv er ansvarlige for at gennemføre handleplanen. De fleste indsatser er geografisk bestemt, hvorved den nævnte myndigheds- og arealdeling er gældende. Det er muligt at finde relevante Natura 2000-geodata i [MiljøGIS](#)¹. Endvidere kan overvågningsdata fra NOVANA-programmet tilgås via [Danmarks Miljøportal](#)² og i Natura 2000-basisanalyserne.

Der kan være indsatser i Natura 2000-planens indsatsprogram, hvor der ikke er samme klare geografiske afgrænsning. I denne handleplan er der en naturlig ansvarsfordeling ud fra den geografiske afgrænsning, og dermed hvilken myndighed, der er ansvarlig for gennemførelse.

¹ <https://miljoegis.mim.dk/spatialmap?profile=natura2000planer3-2022>

² <https://www.miljoportal.dk/>

6. Prioritering af den forventede indsats

Natura 2000-planerne 2022-2027 har især fokus på en naturforvaltning, hvor man gør brug af naturens egne dynamikker. Samtidig fastholdes en række indsatser, der er kendt fra de gældende planer.

Hovedformålene med indsatserne i tredje planperiode (2022-2027) er:

- 1. Fokus på mere naturlige processer og naturens robusthed**
 - 1.1. der er øget fokus på en mere naturnær forvaltning med fokus på at sikre sammenhæng i naturen og mere naturlige dynamikker i Natura 2000-områderne
 - 1.2. der arbejdes for at udvide arealet med urørt skov
 - 1.3. der er fokus på tiltag mod klimaforandringer og dermed områdernes robusthed over for pludselige hændelser
- 2. Sikre og forbedre tilstanden af den eksisterende natur og levesteder hvilket bl.a. er i overensstemmelse med 'brandmandens lov' og EU's biodiversitetsstrategi 2030**
 - 2.1. fortsætte arbejdet med at sikre naturtilstanden f.eks. ved naturpleje på plejekrævende arealer
 - 2.2. fortsætte arbejdet med at afsøge behovet for og udlægge forstyrrelsesfrie zoner bl.a. til gavn for trækfugle, marine naturtyper og havpattedyr
 - 2.3. fokus på indsatser, der gavner truede arter og fugle
 - 2.4. fortsætte arbejdet med at afsøge behovet for at regulere fiskeri i beskyttede områder
- 3. Bekæmpe invasive arter**
 - 3.1. fortsætte arbejdet med at bekæmpe invasive arter

Prioriteringen af den forventede forvaltningsindsats i planperioden er sket på baggrund af opgørelsen af behovet for konkrete indsatser (se kapitel 4). Den nedenstående prioritering afspejler således den forventede tidsfølge af indsatsen i forbindelse med de konkrete forvaltningstiltag.

- *Lodsejere med særligt sårbare naturtyper og arter (f.eks. naturtyper og arter, hvis biogeografiske status er i fare for at blive alvorligt forringet),*
- *Lodsejere med særligt store arealer omfattet af Natura 2000-planerne,*
- *Lodsejere i de store naturområder i Natura 2000-området,*
- *Lodsejere, som er særligt interesserede i at gennemføre en indsats.*

7. Forventede initiativer og plan for interessentinddragelse

Det er Varde og Ringkøbing-Skjern Kommunes hensigt at planlægge og udføre projekterne som vist i nedenstående tabel 8, og i den forbindelse tager myndighederne en række initiativer for at inddrage lodsejere og andre interessenter i projekterne.

Tabel 8 viser myndighedernes plan for interessentinddragelse. Der kan ske ændringer, hvis det ønskes af lodsejerne, eller hvis andre forhold taler for det.

Tabel 8. Forventet plan for interessentinddragelse

Projekt navn	Initiativ	Tidsplan	Myndighed
Orientering af Grønne Råd om projektstatus	Kommunerne afholder møder 2-3 gange årligt	Ved opstart af planperioden og efterfølgende efter behov	Ringkøbing-Skjern og Varde Kommune
Drøftelse med landbrugets organisationer ved fælles dialogmøder	Kommunen afholder møde 1-2 gange årligt	Hele planperioden efter behov	Ringkøbing-Skjern og Varde Kommune
Personlig henvendelse til lodsejere	Personlig kontakt til berørte lodsejere om mulige indsatser	Hele planperioden	Ringkøbing-Skjern og Varde Kommune
Udtagning af kulstofholdig lavbundsjord	Undersøgelse af mulighederne for at gennemføre et projekt.	Hele planperioden	Ringkøbing-Skjern og Varde Kommune

Projekterne gennemføres ved frivillige aftaler, og derfor er det i mange tilfælde ikke på nuværende tidspunkt muligt at beskrive hvornår projekterne fysisk bliver udført. Kommunerne vil i hvert enkelt tilfælde sørge for, at relevante interessenter bliver inddraget.

Bilag 1: Resumé af offentlige lodsejeres planer for forvaltningsindsatser

De offentlige lodsejere, Naturstyrelsen og Forsvaret, har udarbejdet nedenstående resumé af plan for forvaltningsindsats for deres del af Natura 2000-området.

Det er muligt at finde den fulde plan for forvaltningsindsats på hhv. Naturstyrelsens hjemmeside: <https://naturstyrelsen.dk/> samt Forsvarets hjemmeside:

Det fulde navn på plan for forvaltningsindsatsen er: indsæt den fulde titel på drifts-og plejeplanen.

Bilag 2: Kortbilag

Herunder er kortbilag med afgrænsning af Natura 2000-område og kortlagte naturtyper.

